



2024  
2029



**Projet  
associatif**



# SOMMAIRE

- 3 Mot du Président
- 4 Pourquoi un projet associatif ?
- 5 40 années d'histoire en cours
- 6 Les évolutions
- 7 Les valeurs
- 8 La Mission Locale et les jeunes
- 9 Les engagements de la Mission Locale du Saumurois
- 10 Quelques témoignages

## MISSION LOCALE DU SAUMUROIS

Place de l'Arche Dorée - 49400 SAUMUR  
Téléphone : 02 41 38 23 45 - Contact mail : [contact@mls49.fr](mailto:contact@mls49.fr)  
Site internet : [www.mission-locale-du-saumurois.com](http://www.mission-locale-du-saumurois.com)



+DE 1800 ABONNÉS SUIVENT NOS ACUALITÉS





**Bruno CHEPTOU**  
Président de la Mission Locale

## Un projet pour la jeunesse

La Mission locale du Saumurois accueille, oriente et accompagne, sur l'ensemble du Saumurois, du Noyantais et du Baugeois, les jeunes en recherche d'autonomie et d'insertion socio-professionnelle.

En 2023, le Conseil d'administration, avec les salariés et les partenaires de la Mission Locale, s'est engagé à réécrire le projet de la structure.

Il s'agissait, à partir d'un diagnostic précis et d'échanges nourris entre salariés, jeunes, administrateurs et partenaires, de redessiner le projet pour les 6 prochaines années.

La société change, le rapport au travail se modifie, les moyens de communication évoluent. Il nous faut donc à la fois réaffirmer les valeurs qui fondent notre action et définir les grandes orientations pour développer des actions mieux adaptées au contexte local et aux jeunes accompagnés.

A travers ce projet, la Mission Locale du Saumurois réaffirme que le travail reste un moyen indispensable pour préparer son avenir et devenir autonome.

Par la formation, qu'elle soit initiale ou continue, par des stages ou en emploi, la Mission Locale doit soutenir activement la construction d'un parcours coconstruit avec le jeune accompagné pour réussir son insertion.

C'est ainsi que la Mission Locale doit rester force d'innovation sur le territoire pour construire de nouvelles actions, de nouveaux projets favorisant la démarche vers la formation et l'emploi.

Réussir une insertion, c'est donner au jeune un environnement favorable lui permettant de s'engager dans son parcours individuel.

Ce nouveau projet de structure doit aider la Mission Locale du Saumurois à guider son action et à poursuivre avec force et conviction son action d'insertion pour tous les jeunes du territoire.

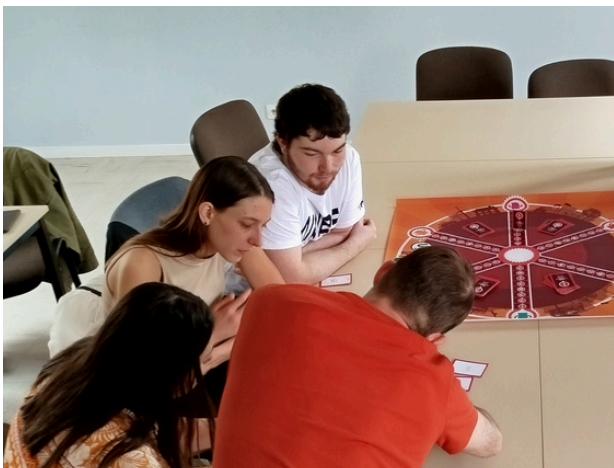
Bruno CHEPTOU  
Président de la Mission Locale du Saumurois

# Pourquoi un projet associatif ?

Le précédent projet associatif de la Mission Locale du Saumurois avait été rédigé en 2011, il était donc temps de le faire évoluer. Plusieurs réunions de travail ont été organisées et animées par un cabinet conseil entre juin et décembre 2023. Des membres du Conseil d'Administration, des jeunes, des partenaires et des salariés ont été sollicités, soit pour l'étape de diagnostic, soit pour l'étape de construction du nouveau projet associatif. Environ 40 personnes ont pris part à la réalisation de ce projet associatif.

Travailler un nouveau projet associatif nécessite de prendre le temps de se poser pour échanger, exprimer nos forces et nos faiblesses, il permet de mesurer le chemin parcouru pour construire l'avenir.

C'est également l'opportunité de définir, partager et communiquer un cap, dans un contexte de multiplication et d'accélération des priorités, alors que l'environnement des Missions Locales est en pleine mutation.



Nous avons besoin de clarifier le positionnement de la Mission Locale du Saumurois dans l'environnement partenarial et institutionnel, tout en définissant un projet commun et partagé par une équipe de salariés renouvelée et les élus du territoire.

Pour ce faire, nous avons travaillé sur les valeurs que nous souhaitons affirmer et mis en avant les spécificités de la Mission Locale du Saumurois en lien avec celle de son territoire d'intervention.

A l'issu de ce processus, nous avons pu définir une stratégie pour consolider et structurer l'action de la Mission Locale du Saumurois afin de continuer à apporter les services attendus par notre territoire, en ne perdant jamais de vue que ce sont les jeunes et leur avenir qui sont au cœur de nos préoccupations.





# 40 années d'histoire en cours

La création de la Mission Locale du Saumurois s'inscrit dans une perspective historique qui débute avec le rapport Schwartz, publié en 1981.

Le territoire du saumurois, marqué par un taux de chômage important et par un niveau de diplôme relativement faible, s'est rapidement inscrit dans cette lignée, avec la **création d'une PAIO en septembre 1982**, qui s'est finalement transformée en Mission Locale en 1999, afin de permettre un accompagnement global des jeunes du territoire.

Dès le début, l'orientation a été prise vers la création de liens entre des structures locales et la PAIO pour l'accueil des jeunes (l'AIE à Doué, le Déclif à Montreuil, etc.) via des conventions de partenariats et de mise à disposition de professionnels pour l'accompagnement des jeunes.

Très rapidement également, une dynamique se développe en milieu rural avec le réel souci de **« prendre le jeune dans sa globalité »**.



Petit à petit, à mi-chemin des années 90, les Missions Locales se voient confier des dispositifs étatiques, qui, s'ils assurent aux structures une certaine assise financière, introduisent également la notion d'argent dans les rapports d'accompagnement entre les jeunes et leurs conseillers.

Cette influence étatique plus marquée induit également une perception de l'action de la Mission Locale du Saumurois, qui serait davantage orientée vers une position d'opérateur des politiques de l'État que de celle d'un acteur du territoire.

Depuis 2008, des Conventions Pluriannuelles d'Objectifs avec l'Etat régissent la structure des financements des Missions Locales. Ces CPO instaurent la notion d'évaluation des résultats obtenus par les Missions Locales en termes d'insertion professionnelle et sociale, de qualité de l'accueil, de l'information, de l'orientation et de l'accompagnement qu'elles procurent aux jeunes. L'introduction de la quantification des résultats a constitué une évolution importante pour les professionnels et une forme de rupture avec les origines. Cela a contribué à faire évoluer les perspectives d'accompagnement des publics.

La structuration de l'activité des ML s'est également traduite par la mise en place successive de différents systèmes d'information, dont la dernière mouture est I-Milo, toujours en fonction aujourd'hui.

Depuis les années 2000, dans une perspective de développement et d'adaptation de l'offre territoriale, la Mission Locale du Saumurois développe des **actions en lien avec des partenaires locaux**.

**En 2016, la Garantie Jeunes est créée.** Ce fut l'un des changements récents les plus importants, dans la mesure où une équipe de conseillers dédiés a été mise en place dans une logique d'accompagnement collectif et plus intensif, mais aussi plus orienté sur le contrôle des activités des jeunes et des conseillers, au travers des saisies attendues.

Cette évolution se poursuit encore aujourd'hui avec le **Contrat Engagement Jeune lancé en 2022**.

En 2018, les Missions Locales se sont dotées d'un cadre commun de référence de l'offre de service, qui démontre le professionnalisme des Missions Locales et affirme l'unité du réseau. Il a depuis évolué afin de donner corps à une **labellisation des Missions Locales, dans laquelle nous entrerons en 2024**.

Depuis 2021, le siège de la Mission Locale du Saumurois occupe l'ensemble des locaux de la place de l'Arche Dorée à Saumur. Ces locaux étaient auparavant partagés depuis 1995 avec des partenaires.

**Le déménagement du siège est désormais programmé pour 2026.**

La Mission Locale du Saumurois, prend de l'ampleur et poursuit ainsi son histoire.

1982

1990

1995

2000

2008

2016

2018

2021

2022

2024

2026

# Les évolutions

## Des évolutions qui impactent l'accompagnement des jeunes :



- Une hausse de l'accompagnement des jeunes en situation de handicap et/ou ayant des troubles psychiques ou éducatifs, sans bénéficier d'une RQTH.



- Evolution dans le rapport au travail des jeunes. La COVID ayant eu un effet de révélateur d'éléments latents. Ils expriment le désir de réaliser des expériences variées avant d'intégrer un poste de manière plus durable. La notion d'engagement a également évolué.



- La récente baisse du taux de chômage impacte le type de public accueilli à la MLS. Il est plus éloigné de l'emploi car cumulant plus de freins, notamment à la mobilité.

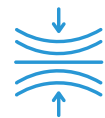
- Une réduction de l'attractivité de certains métiers saisonniers très représentés sur le territoire.



- Une plus grande difficulté à rapprocher le monde de l'entreprise et la jeunesse d'aujourd'hui.



- Une forme de pression ressentie par la Mission Locale du fait d'une moindre possibilité de répondre aux besoins immédiats des entreprises.



- Entre contrôle et attention portée aux jeunes.



- L'accélération et la multiplication des nouveaux dispositifs et injonctions.



- Le nécessaire maintien de l'interdisciplinarité et de l'équilibre au sein d'une équipe composée de conseillers généralistes et de conseillers accompagnement renforcé (CEJ).

# Les valeurs

Les valeurs ont vocation à donner sens aux actions.

## L'égalité d'accès aux droits et l'équité de traitement

Recherche de l'égalité dans la proximité des services  
Recherche d'une équité dans l'accompagnement  
Accueil inconditionnel et accompagnement global

## Le non-jugement

Vis-à-vis des jeunes et entre les membres de l'équipe  
Partir de l'hypothèse que les jeunes sont bons  
Prendre le jeune là où il est  
Considérer l'individu, la personne

## L'autonomie et la responsabilisation du jeune

Le jeune est acteur de son parcours et responsable de ses choix  
Accompagner le jeune à trouver sa place en tant qu'acteur de la société, de citoyen  
La responsabilisation est une compétence qui se développe par la valorisation des potentiels  
Principe de « guidance », dans le respect de la temporalité choisie par le jeune

## La solidarité et la fraternité

La solidarité est une pratique, par laquelle on prend soin des plus fragiles  
La fraternité c'est accepter l'autre comme différent

## Le respect

Des jeunes, des lois, entre salariés  
De la temporalité des jeunes

## L'engagement

Pour les jeunes et pour le territoire  
Engagement réciproque entre les jeunes et la ML, en tant qu'acteurs de leurs démarches

## L'écoute

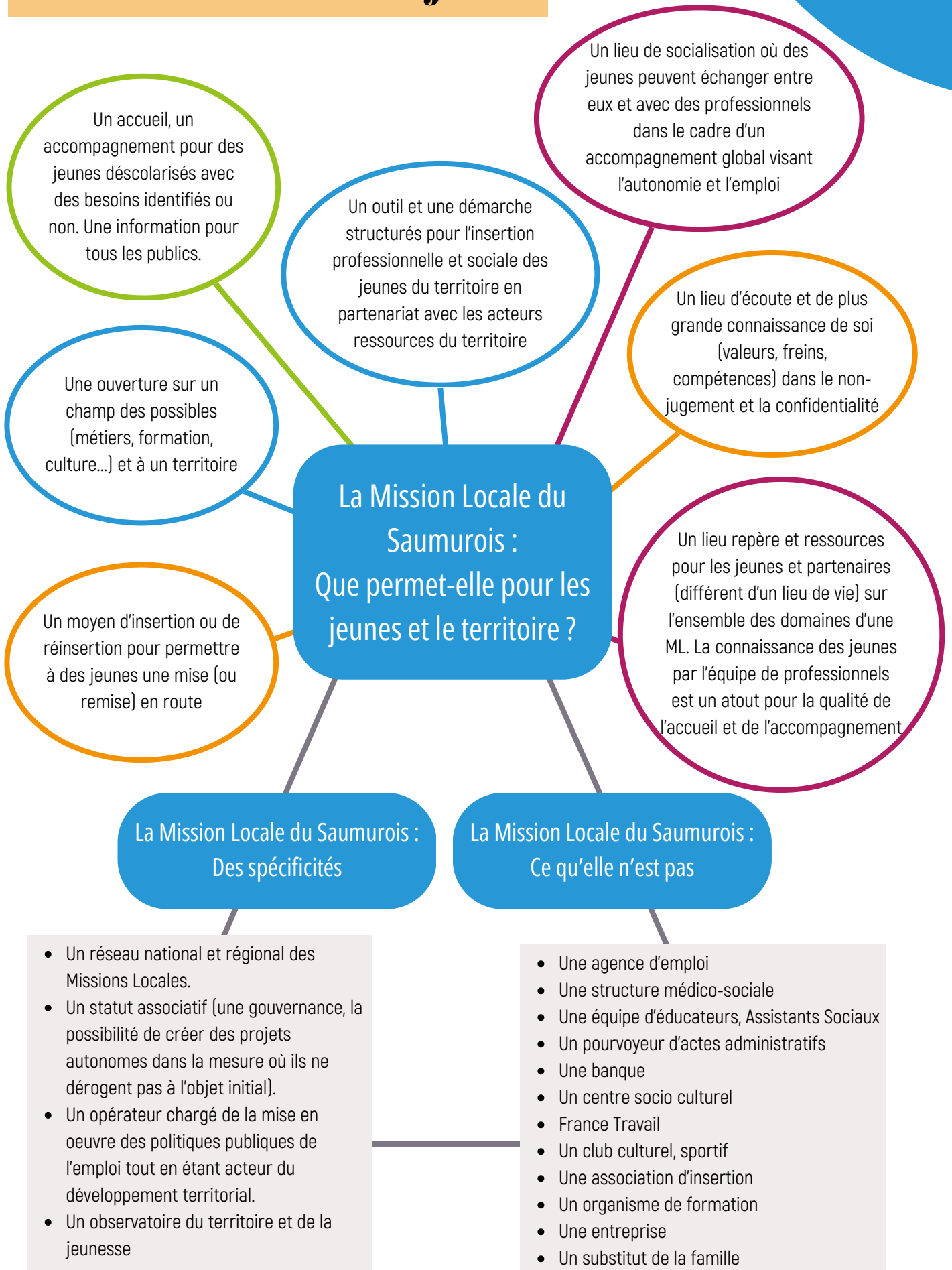
Ecouter les besoins des jeunes  
Cela implique de la disponibilité, de l'attention, de la confiance et de la réactivité  
Ecoute et entraide entre salariés, faire équipe

La Mission Locale du Saumurois peut s'appuyer sur plusieurs socles afin d'incarner ces valeurs :

- L'entraide et la complémentarité
- Le professionnalisme
- La continuité
- L'acceptation de l'altérité
- La curiosité
- L'innovation



# La Mission Locale et les jeunes





# Les engagements de la MLS

L'ensemble de cette démarche de détermination de notre projet de structure nous a permis de dégager plusieurs points d'ancrage que les membres de la Mission locale du Saumurois s'engagent à porter et à placer au cœur de leur action quotidienne au service des jeunes du territoire :

- La finalité de notre action est d'accompagner tous les jeunes vers l'autonomie, notamment grâce à leur insertion sociale et professionnelle, tout en considérant les autres champs de leurs vies.
- Nous adaptons nos accompagnements aux réalités et aux rythmes des jeunes, car il s'agit de co-constructions personnalisées.
- Nous tissons un partenariat durable afin à la fois de repérer les jeunes, mais aussi de leur faire bénéficier de toutes les potentialités du territoire.
- Nous accueillons tous les jeunes du territoire, sans discrimination, rapidement et en proximité.
- Nous proposons une écoute structurée de la demande du jeune et traitons l'urgence avec lui quand sa situation le nécessite.
- Nous transmettons des informations exhaustives, adaptées et compréhensibles par le jeune.
- Nous réalisons un diagnostic structuré et complet de la situation du jeune.
- Nous ouvrons avec le jeune le champ des possibles en regard du diagnostic et ce sur l'ensemble des composantes de leurs vies.
- Nous accompagnons le jeune en le rendant acteur de son projet et responsable de ses choix.
- Nous orientons, au besoin, le jeune vers des partenaires de confiance et qui seront à même de répondre au mieux à ses attentes et à ses capacités.
- Nous valorisons, sécurisons et accompagnons le jeune dans son parcours vers et chez les employeurs du territoire.
- Nous développons des partenariats et des actions afin de rapprocher les jeunes des entreprises et les entreprises des jeunes.
- Nous accompagnons les employeurs du territoire dans la définition de leurs besoins de recrutements et dans la satisfaction réaliste de leurs attentes.



# Quelques témoignages

## Jeunes

« La Mission Locale c'est l'inspecteur gadget, ils sortent pleins de trucs, d'idées, d'informations tout le temps ».

« Moi au début je n'avais pas trop une bonne image de la Mission Locale, dans ma tête c'était le « quartier » ici, j'avais la perception que pas mal de gens avec une mauvaise réputation venaient à la Mission Locale à Saumur et, depuis, je n'ai pas la même image ».

« LES CONSEILLERS SONT À FOND, LIMITE PLUS À FOND QUE NOUS ! »

« La Mission Locale m'a apporté des rencontres. Les conseillers sont « des bonnes personnes », on ne parle pas à des robots, ils sont là pour nous dire : « on croit en vous et vous devez croire en vous », du coup on revit. On sait qu'on est accompagné, suivi et cela permet de se remettre en mouvement ».

« Moi je n'étais pas trop pour venir à la Mission Locale... on m'a un peu forcé mais le fait qu'ils nous écoutent tout de suite, qu'ils nous disent directement que c'est confidentiel : cela nous met en confiance, on ne se sent pas jugé ».

## Salariés

« Un jeune qui arrive à la Mission Locale, c'est important qu'il se sente entendu sur ses désirs, ses besoins non seulement pour le mettre en confiance mais aussi pour créer la relation ».

« Le jeune peut formuler un désir pour son avenir : la Mission Locale lui présente les possibilités, les conditions pour atteindre ce projet. Au final, c'est le jeune qui fera son choix »

« Tous les jeunes n'ont pas la capacité de mesurer les effets de leurs choix, nous devons les accompagner tout en étant attentifs à leurs rêves et leur irréalité ».

« Ce n'est pas la société qui est responsable de tous les maux, la personne a aussi une responsabilité, c'est à nous de créer les conditions favorables permettant au jeune de s'exprimer dans cet environnement-là ».

« Le rôle de la Mission Locale est de susciter des idées de métier et des actions professionnelles aux jeunes en aidant celui-ci à aller au-delà du « oui mais », toutefois susciter ne veut pas dire obliger ».